



Lokalt ledd utveckling

LEADER
GUTE



EUROPEISKA UNIONEN
Europeiska struktur-
och investeringsfonderna

Information om Leader Gutes utvecklingsstrategi för lokalt ledd utveckling för Gotland 2014-2020 (giltig från och med 2018-01-01)



**Gotland tillsammans
för hållbar tillväxt, engagemang och livslust:**

Så mycket bättre!

Innehållsförteckning

Sammanfattning	3
Vad är lokalt ledd utveckling genom leadermetoden?	5
Flera fonder – flera möjligheter	6
Vad är ett leaderprojekt och vem kan söka?	6
Strategins övergripande mål	8
Horisontella mål	8
Målstyrning	9
Insatsområden	9
Kan er idé bli ett leaderprojekt?	13
Olika typer av stöd och projekt	14
Stödets storlek	14
Hur ser ansökningsprocessen ut?	14
Mål och urvalskriterier	15
Urvalskriterier	15
Mål och indikatorer	16
BILAGA:	
Urvalskriterier, bedömningsgrunder och definitioner	21
Kontaktuppgifter	32



*”Gotland tillsammans för hållbar tillväxt, engagemang och livslust:
Så mycket bättre!*

På Gotland trivs en mångfald av människor och situationen för boende, arbete och livet i stort präglas av långsiktigt hållbar tillväxt, gemenskap och livslust.

På Gotland tar vi ansvar för oss själva, varandra och vår omvärld - vi arbetar aktivt tillsammans med hållbarhet vad gäller miljö, människor och arbete för ökat välmående, företagsambet, lönsambet och framtidstro.

På Gotland har vi förutsättningar för att bo och verka över hela ön - förutsättningar som vi skapat tillsammans.”

Sammanfattning

Detta dokument innehåller de delar du behöver för att sätta dig in i vår lokala utvecklingsstrategi för lokalt ledd utveckling. Dokumentet inleds med en sammanfattning hämtad ur huvuddokumentet. Strategin har reviderats under perioden och för ansökningar som kommer in från och den 1 januari 2018 är det denna version som gäller. Tidigare och nu gällande versioner finns i sin helhet på vår hemsida.

Gotland är i ett svenskt perspektiv en levande landsbygdskommun med ett starkt externt varumärke som förknippas med kvalitet och oförstörd natur. Natur- och kulturresurserna kan användas ännu bättre för att stärka Gotlands tillväxt. En utmaning är att bygga tillväxten på hållbarhet i alla steg, socialt, ekonomiskt och ekologiskt. Genom bred samverkan mellan ideell, privat och offentlig sektor, innovativa tillvägagångssätt samt utbyte med aktörer på nationell och internationell nivå, och med forskning, kan lokalt ledd utveckling göra skillnad och ge resultat.

Visionen är att Gotland tillsammans för hållbar tillväxt, engagemang och livslust blir så mycket bättre! Analysen som ligger till grund för strategin pekar ut riktningen mot några övergripande målområden. De handlar om hållbart företagande, om förutsättningar för att leva och verka, om förutsättningar för attraktiv och god miljö i närområdet, om social gemenskap och möjligheter till inflytande oavsett individens förutsättningar, samt om omställning till en energisnål och klimatanpassad ekonomi.

Vi har summerat detta till tre s.k. målområden och i vart och ett lyft fram de viktigaste och mest prioriterade utmaningarna. De prioriterade utmaningarna, utan inbördes ordning, är formulerade så här:

Hållbart småföretagande

Utmaningar:

- Skapa förutsättningar för ökad lönsamhet och konkurrenskraft inom främst besöksnäringen, gröna näringen och blå näringen.
- Möjliggöra ägarskiften och etablering av ungdoms-entreprenörskap.
- Skapa nya produkter och tjänster, inom såväl besöksnäring som förädlade livsmedel från hav och land, för både en nationell och internationell marknad.

Leva och verka på hela ön

Utmaningar:

- Skapa möjligheter för att bo och leva på hela ön genom att utveckla hållbara miljölösningar.
- Öka användningen av den digitala infrastrukturen för att underlätta boende och sysselsättning på landsbygden med hjälp av nya digitala tjänster och produkter
- Utveckla långsiktigt hållbara sociala miljöer och långsiktig försörjningsmöjlighet oavsett individens förutsättningar

Förnyelsebar energiomställning på Gotland

Utmaningar:

- Skapa ett bredare intresse och engagemang för olika former av förnyelsebar energi på Gotland
- Förbättra förutsättningar för ökad produktion, konsumtion och lokalt ägande av förnyelsebar energi på Gotland

Strategin har tagits fram i bred samverkan under nästan ett års tid. Många personer och organisationer har engagerat sig för att lägga grunden för innehållets alla delar.

Genom att redan i denna fas involvera nya aktörer via särskilda fokusgrupper finns en grund lagd för att nya, breda, perspektiv tas tillvara i det fortsatta arbetet när strategins innehåll ska förverkligas. Hela organisationen, förening, LAG och kansli, ska tillsammans arbeta proaktivt för att skapa intresse för mer och ny samverkan. Det ska vara möjligt att pröva nya arbetsätt och metoder, där grupper som inte tidigare känt sig engagerade i utvecklingen kan känna engagemang för samhällsutvecklingen och där kunskap kan delas. Kansliet kommer att ha väsentlig roll som inspiratör och bollplank för att hjälpa LAG att få fram projekt med bärkraft. Mentorskap är en viktig metod som kommer att uppmuntras för att få in nya människor och idéer i verksamheten, det gäller inte minst när det handlar om att skapa intresse och trygghet för de personer som ska ingå i LAG-arbetet.

Strategins insatsområden anger vilka verktyg som finns till hands för att nå målen.

Uppföljningar ska göras där analyser utifrån kvantitativa och kvalitativa indikatorer ska visa på hur genomförandet går, vad som eventuellt behöver göras extra inom något område och vad som kan behöva revideras om utfallet inte stämmer med prognoserna och omvärldsfaktorerna. Uppföljningar i samband med slutrapporteringar ska kompletteras med uppföljningar en tid efter avslutat projekt för att bestående effekter ska kunna fångas upp.

I uppstartsskedet kommer paraplyprojekt, där det kan handla om förstudier, ge ingångar till större projekt såväl inom som utom lokalt ledd utveckling. Vi ser också tematiska utlysningar som en god möjlighet att skapa engagemang för vissa områden.

”Smart och hållbar tillväxt för alla” är det övergripande målet som hela strategin syftar till. Målet finns i EU:s strategi för tillväxt, EU2020. Gotland har potential när det gäller att bidra till Europas konkurrenskraft. Den måste tas tillvara på alla nivåer, inte minst när det gäller den kraft som finns i lokalt ledd utveckling där människor som bor på platsen också driver på utvecklingen. Gotlands strategi omfattar alla fyra fonderna, landsbygdsfonden ⁽¹⁾, havs- och fiskerifonden, regionalfonden ⁽¹⁾ och socialfonden. Fondsamverkan bidrar till att vidga perspektiven inom både sociala, ekonomiska och ekologiska frågor. Det skapar möjligheter att jobba med bredare syn för att skapa helhet och synergieffekter genom projektsamordning. Text ska kansliet kontinuerligt stämma av med andra regionala utvecklingsaktörer för att samordna regionala utvecklingsinsatser och nå bästa synergieffekter. Närheten till den regionala nivån på ön och möjligheterna som det ger till att koordinera finansieringsmöjligheterna, med de som finns i de regionala fonderna, är dessutom en stor fördel.

Genom lokalt ledd utveckling kan den framtidstro som finns på ön stärkas och göra Gotland till en bra plats att vara på för många fler än idag.

- 1) *Med landsbygdensfonden menas i hela strategin jordbruksfonden för landsbygdens utveckling. Med regionalfonden menas i hela strategin regionala utvecklingsfonden.*

Vad är lokalt ledd utveckling genom leadermetoden?

Leader står för Liaisons Entre Actions de Développement de l'Economie Rurale. Det betyder ”Samverkande åtgärder som verkar för att utveckla landsbygdens ekonomi”. Metoden bygger på samarbete mellan olika sektorer och aktörer i ett område utifrån lokala initiativ och förutsättningar utifrån förutsättningen att du är du som bor och verkar i området som driver och påverkar utvecklingen. Lokalt ledd utveckling genom leadermetoden är ett av verktygen för att nå målen i EU:s tillväxtstrategi EU2020 där ledorden är ”smart och hållbar tillväxt för alla”.

Representanter från offentlig, privat och ideell sektor samlas i ett partnerskap och bildar tillsammans en lokal utvecklingsgrupp, en så kallad LAG (Local Action Group). LAG verkar inom ett begränsat geografiskt område som kallas leaderområde och prioriterar vilka projekt som ska få stöd utifrån en lokal utvecklingsstrategi. Gotland är ett eget leaderområde och utvecklingsstrategin har tagits fram i bred samverkan mellan ideella, privata och offentliga aktörer. Avstämning har också gjorts gentemot regionala och lokala planer och strategier. Analysen som ligger till grund för strategin pekar ut riktningen mot tre övergripande målområden och ett antal prioriterade utmaningar som handlar om *Hållbart småföretagande, Leva och verka på hela ön* och *Förnyelsebar energiomställning på Gotland*. Det här informationsmaterialet bygger på den lokala utvecklingsstrategin för Gotland. Strategin styr LAG:s arbete med urval



Har ni en idé om att tillsammans med andra utveckla er bygd? Då finns möjlighet att söka projekt-stöd från Leader Gute för att förverkliga den! Under perioden 2014-2020 arbetar vi för vår vision

Gotland tillsammans för hållbar tillväxt, engagemang och livslust: Så mycket bättre!

Detta dokument bygger på Leader Gutes utvecklingsstrategi för lokalt ledd utveckling. Strategin i sin helhet, inklusive bilagor, ytterligare information om Leader Gute och hur man ansöker finns att läsa på vår hemsida: www.leadergute.se

Kontakta oss på kansliet innan ni söker!

och prioritering av projektansökningar. Alla projekt som prioriteras utifrån strategin ska bidra till att uppnå målen i den lokala strategin liksom de övergripande målen inom EU.

Vad är ett leaderprojekt och vem kan söka?

Ett leaderprojekt är ett projekt som bygger på leadermetoden och är förankrat i den lokala utvecklingsstrategin. Projektet drivs under en begränsad tid, omfattning och kostnad samt med tydliga mål som kan utvärderas och mätas. Nyttan ska tillfalla flera och projektet ska uppfylla målen i den lokala utvecklingsstrategin. Organisationer, föreningar, företag och myndigheter kan söka stöd för att främja utvecklingen i leaderområdet.

Inom Leader Gute är det möjligt att söka stöd från fyra fonder:

- Jordbruksfondens landsbygdsprogram (Landsbygdsfonden)
- Havs- och fiskerifonden
- Socialfonden
- Regionalfonden

Fonderna ger möjlighet till utvecklingsprojekt inom områden som energiomställning, näringslivsutveckling, kompetensförsörjning, arbetsmarknadsprojekt, lant- och vattenbruksfrågor, inom fiske samt utbyte mellan stad och land. Genom att driva flera avgränsade projekt parallellt eller efter varandra finns möjligheter att använda leadermodellen för en större helhetssyn på lokal nivå och samtidigt få en hög måluppfyllelse.

Flera fonder – flera möjligheter

Det finns goda möjligheter att använda leadermetoden för en större helhetssyn på lokal nivå med den flerfondsmodell som gäller för Gotlands strategi. Fonderna kan användas var för sig, men flera projekt kan ha ett gemensamt övergripande mål som kan handla om t.ex. en mer konkurrenskraftig besöksnäring. I ett sådant exempel skulle olika projekt ge synergieffekter genom att utvecklingen sker inom olika områden, parallellt eller vid olika tidpunkter under programperioden. I exemplet med besöksnäringen kan ett socialfondsprojekt ha målsättningen att matcha arbetslösas förutsättningar med företagarnas behov, ett projekt i havs- och fiskerifonden kan skapa förutsättningar för utveckling av fisketurism, ett projekt i regionalfonden kan erbjuda utbildning för guider, ett projekt i landsbygdsfonden kan utveckla nätverk som är viktiga för företag inom besöksnäringen. Det är inte möjligt att finansiera ett och samma projekt med medel från olika fonder. Det behöver därför för varje projekt göras en tydlig avgränsning.

Socialfonden

Projekt som kan få in fler människor i arbetslivet, oavsett kön, ålder och etnicitet, kan få stöd genom socialfonden lokalt. Det handlar om att ta tillvara den lokala arbetsmarknadens behov och genomföra insatser som matchar detta på ett sätt som tar tillvara människors olika förutsättningar. Kompetensutveckling, social utveckling, mentorskap och andra former för övergången till arbetslivet är insatser som är aktuella. Detta område handlar mycket om att motverka utanförskap, öka möjligheterna till social delaktighet och hälsa samt att stärka

invånarnas möjlighet till ett bra liv. Projekt kan med fördel genomföras för att överbygga klyftor mellan land och stad.

Socialfondsmedel används inom målområdet: 2.8 Ökade möjligheter till sysselsättning för alla.

Regionalfonden

Projekt som främjar lokal utveckling genom ökat entreprenörskap, särskilt genom att underlätta för att nya idéer i affärsverksamhet ska kunna bli verklighet och för att nya företag ska etableras, kan vara aktuella i regionalfonden lokalt. Främjande av entreprenörskap är viktigt, liksom innovativ utveckling med inriktning på miljöteknik, förnybar energi, energieffektivisering och grön omställning. Kvinnors företagande är en prioritering inom fonden på nationell nivå.

Regionalfondsmedel används inom målområdena: *Hållbart småföretagande* och *Förnyelsebar energiomställning på Gotland*. Insatsområdena är 1.1 Ökad kompetens i lokala företag, 1.3 Främja utveckling av företag samt produkter och tjänster, samt 3.2 Ökad användning och/eller produktion av förnyelsebar energi.

Havs- och fiskerifonden

Projekt som främjar omstruktureringen och anpassningen av ett minskande yrkesfiske och till ett hållbart och resurseffektivt vattenbruk och fiske, kan genomföras med medel från fonden. Fiskerinäringen ska ses som en helhet där kedjan från hav till bord är viktig i omställningen, även fisketurism, husbehovsfiske och sportfiske räknas in. Det betyder att fonden kan användas i vidare mening så länge det finns en tydlig koppling till vattenbruk eller fiske. Utvecklingen ska bygga på ett innovativt och kunskapsbaserat fiske och vattenbruk. Fonden har tydligt miljöfokus där miljöinsatser och vattenvårdande insatser är viktiga områden.

Havs- och fiskerifondsmedel används inom målområdena: *Hållbart småföretagande, Leva och verka på hela ön* och *Förnyelsebar energiomställning på Gotland*. Insatsområdena är 1.1 Ökad kompetens i lokala företag, 1.2 Nya lokala, nationella och internationella nätverk, 1.3 Främja utveckling av företag samt produkter och tjänster samt 2.4 Hållbar miljö i lokalsamhället och 3.2 Öka användningen av förnyelsebar energi samt 3.2 Ökad användning och/eller produktion av förnyelsebar energi.

Jordbruksfonden för landsbygdsutveckling (landsbygdsfonden)

Projekt som är inriktade på landsbygdsutveckling i vid bemärkelse kan vara aktuella för finansiering från fonden lokalt. Landsbygdsföretag, ska stärkas i sin konkurrenskraft för att sysselsättningen ska behållas och öka. Det finns stort fokus på förvaltning av naturresurser och klimatåtgärder, samt social delaktighet och möjligheter till grundläggande tjänster på landsbygden, t.ex. inom fritids- och kulturområdet.

Landsbygdsfondens medel kan användas inom *alla målområden* och de flesta insatsområdena, med undantag för 2.8 där endast socialfondsmedel är aktuella.

Strategins övergripande mål

De övergripande målen i den lokala utvecklingsstrategin visar riktningen för att förverkliga vår lokala vision och målbild. För perioden 2014-2020 finns tre övergripande mål:

Övergripande mål för hela strategin
Mål 1 Hållbart småföretagande <i>- gotländskt småföretagande ska bli mer lönsamt, sysselsättningskapande och resurseffektivt. Samarbete, entreprenörskap och innovation är ledstjärnor för utveckling på hela ön.</i>
Mål 2 Leva och verka på hela ön <i>- möjligheterna för hållbart boende, långsiktig försörjning samt delaktighet i samhället genom lokala lösningar ska förbättras. Det skapar bl.a. möjligheter för att invånarantalet på landsbygden ska bibehållas. - social gemenskap, möjlighet till långsiktig försörjning och inflytande för alla boende oavsett individens förutsättningar ska öka</i>
Mål 3 Förnyelsebar energiomställning på Gotland <i>- antalet nya intressenter ska öka och förutsättningarna för produktion, konsumtion och ägande av förnyelsebar energi ska förbättras</i>

Horisontella mål

De horisontella målen ska genomsyra alla delar i strategins genomförande. Det betyder att LAG, kansli och projektägare ska förhålla sig till dessa och på så sätt ”vassa” utvecklingsarbetet för att få in nya perspektiv och sätt att tänka.

Jämställdhet, likabehandling och ickediskriminering

Målet handlar om att delta i samhället på lika villkor oavsett kön, könsidentitet eller könsuttryck, sexuell läggning, ålder, religion eller annan trosuppfattning, etnisk tillhörighet eller funktionsnedsättning. Särskilt framhåller vi jämställdhetsperspektivet i strategin, för att hela Gotlands befolkning ska vara så väl representerad som möjligt. Både kvinnor och män ska ta del av den utveckling som kan komma genom leadermetoden.

Hållbar miljö

Målet handlar om att använda metoder, former och tekniker som är bra för miljön och minskar negativ inverkan. Målet handlar också om att göra medvetna val så långt det är möjligt för att bidra till Sveriges arbete med miljömålen och därmed också till de övergripande målen för EU2020 om miljö, klimat och energi.

Barn och ungas delaktighet

Målet handlar om att inkludera barn och unga människor i lokal utveckling. Det viktiga är att öppna för delaktighet på barns och ungas egna villkor och finna former för detta för såväl flickor som pojkar.

Innovationer

En innovation kan vara av social eller praktisk/teknisk karaktär, och omsätts i nya arbetssätt, metoder, modeller, produkter, tjänster, affärsidéer m.m. Något som är nytt på

platsen och bidrar till utveckling, är i den här strategins mening innovativt. Kunskapsutbyte mellan lokalsamhället och forskningen är en av flera möjligheter för utveckling på innovativa grunder.

Folkhälsa

Målet handlar om livskvalitet, om fysisk och social hälsa. Det övergripande nationella folkhälsomålet är att skapa samhälleliga förutsättningar för en god hälsa på lika villkor för hela befolkningen. Strategin syftar till ett samhälle med hög tolerans där människors lika värde står i centrum. Ambitionen är att leadermetoden bidrar till att skapa bättre förutsättningar för en stärkt hälsa.

Målstyrning

Projekt inom lokalt ledd utveckling genom leadermetoden kännetecknas under programperioden 2014-2020 av målstyrning. Alla enskilda projekt är en del av ett högre syfte och mål: uppfyllelsen av Europa 2020-strategin. Alla projektansökningar bedöms utifrån hur väl de bidrar till att nå slutmålet, via struktur- och investeringsfonderna, de nationella målen och Leader Gutes utvecklingsstrategi. Tydliga och mätbara mål är ett av de viktigaste verktygen för att leaderkansliet och LAG ska kunna bedöma projektansökningarna. **Detta innebär att det är projektets syfte och mål som Leader Gute har möjlighet att stödja snarare än specifika utgifter och aktiviteter.** Som sökande behöver man därför avgränsa sitt projekt och på ett tydligt och mätbart sätt visa på vilket sätt varje enskild utgift i projektansökan behövs för att genomföra aktiviteter och investeringar och varför aktiviteterna och investeringarna behövs för att nå projektets syfte och mål. Projektlogiken illustreras i bilden nedan.



Insatsområden

För att uppnå utvecklingsstrategins övergripande mål finns ett antal insatsområden med olika tema. Projekt som stöds ska passa inom något av insatsområdena och svara mot dess respektive mål. Under rubriken **Mål och urvalskriterier** finns en redovisning av samtliga mål och indikatorer inom varje insatsområde grupperade efter respektive fond.

Övergripande mål 1 Hållbart småföretagande

Projekt inom de fyra tematiska insatsområdena under den här rubriken ska verka för ökad konkurrenskraft i befintliga och nya företag och branscher, att arbetstillfällen finns kvar och att nya tillkommer.

Insatsområde 1.1 Ökad kompetens i lokala företag

För att företag i olika branscher ska kunna växa, finns det behov av ökad kompetens i små och medelstora företag. Det finns också behov av relevant kompetens för att företagare som är i ett uppstartsskede ska få bra möjligheter att bli konkurrenskraftiga. Företagare som ser ett gemensamt behov kan med hjälp av leadermetoden ha möjlighet att i projektform genomföra kompetensutveckling i form av t.ex. kurser, studiebesök och rådgivning.

Insatsområde 1.2 Nya lokala, nationella och internationella nätverk

För att öka små och medelstora företags konkurrenskraft behövs mer nätverksaktiviteter, gemensamma distributionslösningar, klusterbildningar inom och emellan företag och branscher. Dessutom behövs utveckling av gemensamma marknadsföringskoncept, ökade möjligheter till bra omvärldsbevakning samt kontakter med nationella och internationella nätverk. Företagare i samverkan kan med hjälp av leadermetoden ha möjlighet att i projektform utveckla fysiska och virtuella mötesplatser och koncept. Det finns goda möjligheter till nya samarbeten, lokalt, regionalt, nationellt och internationellt.

Insatsområde 1.3 Främja utveckling av företag samt produkter och tjänster

Förädlingsgraden på öns produkter och tjänster behöver utvecklas. Stöd i olika former behövs för att hjälpa nya och befintliga företagare att hitta bra former för företagande samt utveckling av produkter och tjänster. Sociala företag och kooperativ är en form som bör kunna användas mer. Nödvändiga generationsväxlingar (ägarskiften) i små och medelstora företag är ibland problematiska att genomföra. För att tänka nytt behövs goda exempel på hur det går att göra lösningar. Det kan vara avgörande för att en del företag ska kunna överleva och utvecklas. Företagare i samverkan kan med hjälp av leadermetoden ha möjlighet att i projektform jobba med dessa frågor.

Övergripande mål 2 Leva och verka på hela ön

Projekt inom de åtta tematiska insatsområdena under den här rubriken ska verka för ökade praktiska möjligheter till hållbart boende och arbete, ökade förutsättningar för att göra saker ihop, för ökad tillgänglighet till en god och hållbar närmiljö samt ökad möjlighet till livskvalitet, socialt liv och god hälsa.

Insatsområde 2.1 Möjlighet att bo och bygga

Det behövs nya smarta lösningar och goda exempel på hållbara sätt att exempelvis hantera vattenhushållning, vattenförsörjning och avloppshantering. Det kan vara avgörande för val av bostad och är ett hinder i vissa områden. Det handlar också om brist på boendialternativ i en del socknar, där det är önskvärt att ta fram modeller och metoder

för att lokalt och tillsammans underlätta för att skapa tillgång. Genom att använda leadermetoden kan invånarna i projektform utveckla tankar, idéer och kunskap för att underlätta praktiska möjligheter att bygga och bo.

Insatsområde 2.2. Möjlighet till utbildning och jobb

Idag är det många som är beroende av bil för att ta sig till studier, arbete eller serviceorter för att handla, gå på bibliotek etc. För att underlätta vardagen, på ett miljöinriktat vis utan bil, behövs alternativa transportlösningar t.ex. pooler för samåkning och frakt. Lösningar kan tas fram med hjälp av appar och andra digitala hjälpmedel. Det kan också handla om att förflytta arbetsplatsen till människorna, skapa gemensamma arbetsplatser för distansarbete. Genom att använda leadermetoden kan invånarna i projektform utveckla tankar, idéer och kunskap för att underlätta praktiska möjligheter att förflytta sig alternativt skapa lokala arbetsplatser.

Insatsområde 2.3 Möjlighet till gemensamma aktiviteter

Möjligheterna att behålla, utveckla och nyskapa gemensamma rum/mötesplatser behöver utvecklas. Det kan handla om att upprätta planer för bättre ekonomi i driften av byggnader och anläggningar, möjliggörande av tekniska lösningar för att gemensamma IT-aktiviteter ska kunna utvecklas och utveckling av miljöer för ökad fysisk och mental aktivitet, t.ex. LAN, kortspel, utegym, naturleder, teater m.m. Genom att använda leadermetoden kan invånarna i projektform utveckla tankar, idéer och kunskap för att underlätta praktiska möjligheter för gemensamma aktiviteter med inriktning på fritidsaktiviteter.

Insatsområde 2.4 Hållbar miljö i lokalsamhället

Lokalt kan invånarna tillsammans bevara och/eller utveckla sitt landskap utifrån de miljövärden som finns runt omkring. Det kan handla om vattnet i landskapet och det omgivande havet med sina vikar runt Gotlands kust. Det kan också handla om natur- och kulturmiljövärden. Miljöarbetet gynnar ekosystemtjänster och ger många mervärden för lokalbefolkningen, besökare och för näringslivet. Samarbete och kunskapsutbyte med andra områden i Sverige och i andra länder är viktiga faktorer för innovativa former och metoder. Genom att använda leadermetoden kan invånarna i projektform utveckla tankar, idéer och kunskap för att ta tillvara möjligheterna som finns kopplade till en hållbar miljöutveckling.

Insatsområde 2.5 Öka invånarnas kunskap och möjlighet att delta i den demokratiska processen

Erfarenheterna och åsikterna från lokalnivån behöver tas tillvara bättre i samhället. Dialogen behöver stärkas mellan enskilda invånare, lokala utvecklingsaktörer och beslutsfattare. Kopplingen mellan landsbygden och staden behöver bli tydligare. Former för dialog och demokrati behöver utvecklas. De ökade möjligheterna med IT-baserad dialog är en möjlighet bland flera. Det finns behov av att skapa ökat intresse hos invånarna i frågor som rör samhället vi lever i och ökad kunskap kring IT-användning.

Genom att använda leadermetoden kan invånarna, i projektform, utveckla tankar, idéer och kunskap för att underlätta för många fler att bli delaktiga i beslut. Det handlar även om att inkludera de grupper som idag inte känner sig som en del av samhället, t.ex. personer med funktionshinder, ungdomar och utlandsfödda.

Insatsområde 2.6 Kunskap om lokal ekonomi och metoder för lokal utveckling

En fråga som är av stor vikt är nya möjliga finansieringsformer för föreningar, organisationer och företagare som vill utveckla verksamhet. Här är det viktigt att stödja nya tjänster som ger ökad tillgång på lokalt kapital. Mer kunskapsunderlag kring bygdens ekonomi och sociala kapital behöver tas fram och synliggöras, för fortsatt utveckling lokalt på mindre orter eller i geografiskt avgränsade områden. Praktisk tillämpning som kan tjäna som goda exempel kan också utvecklas. Genom att använda leadermetoden kan invånarna i projektform utveckla tankar, idéer och kunskap för att lägga en bra grund för fortsatt lokal utveckling.

Insatsområde 2.7 Ökade möjligheter till en hälsofrämjande vardag

Det finns mycket att göra tillsammans för att öka förutsättningarna för god hälsa bl.a. genom kunskapshöjning och ökad tillgång till friskvårdsaktiviteter på nära håll. Genom att använda leadermetoden kan invånarna i projektform utveckla tankar, idéer och kunskap för att stimulera god social och fysisk hälsa.

Insatsområde 2.8 Ökade möjligheter till sysselsättning för alla

Arbetslöshet, låg inkomst och en känsla av utanförskap skapar ohälsa. Insikten att alla behövs för att Gotland ska bli en plats där alla kan arbeta och bo måste förankras hos gotlänningarna. Fördomar och rädslor ska bekämpas med kunskap och goda exempel. För att främja individens möjligheter behövs strukturer för nätverksbyggande, utbildning och en personlig valfrihet. Fler och nya möjligheter för att underlätta övergång mellan studier och arbetsliv, t ex mentorskap och praktikplatser behövs. Det är viktigt att behovet hos arbetsgivarna tydliggörs och att kunskapen höjs hos både arbetsgivare och arbetstagare. Kunskap i olika former behövs för att förbättra människors ställning på arbetsmarknaden, det gäller särskilt kvinnor, ungdomar, nyanlända och personer med funktionsnedsättning. Sociala innovationer skapas när underifrånperspektiv på nya sätt möter sociala behov som inte tillgodoses av marknaden eller den offentliga sektorn. En samhällelig innovation riktar sig till hela samhället. Här finns möjligheter för en tydligare samverkan mellan stad och land. Genom att använda leadermetoden kan flera aktörer i projektform utveckla möjligheter för fler att komma ut i arbetslivet.

Övergripande mål 3 Förnyelsebar energiomställning på Gotland

Projekt inom de tre tematiska insatsområdena under den här rubriken ska verka för minskad miljöbelastning genom omställning till ett samhälle som är energisnålt och som bygger på förnyelsebara energikällor.

Insatsområde 3.1 Samverkan för lokal energiomställning

Goda exempel på gemensamma ekonomiska, praktiska lösningar kan initieras och genomföras på en mindre ort eller i ett avgränsat geografiskt område. Det handlar om ett helhetsgrepp där energieffektivisering och lokal energiproduktion kan skapa hållbara lokalsamhällen utifrån ett kretsloppstänkande. Genom att använda leadermetoden kan invånarna, i projektform, utveckla tankar, idéer och kunskap för att få fram underlag för gemensam energiomställning på en ort eller i ett område.

Insatsområde 3.2 Öka användningen och/eller produktionen av förnyelsebar energi

Fler lokala tillämpningar av användning av förnybar energi för bland annat byggnader och transporter både på land och till havs behövs. Fler lokala tillämpningar av användning och produktion av förnybar energi behövs. Genom att använda leadermetoden kan invånarna i projektform utveckla tankar, idéer och kunskap samt praktiska försök för att öka användningen och produktionen av förnyelsebar energi på Gotland och från det kringliggande havet. Området biogasanvändning och- produktion bör utvecklas vidare, liksom småskalig elproduktion och användning av elfordon. Detta är exempel på områden där Gotland ligger långt framme. Kontakt med forskning kring förnyelsebar energi kan ge nya infallsvinklar.

Kan er idé bli ett leaderprojekt?

Checklista

Faller projektet inom ramen för vår utvecklingsstrategi? Kan projektet på ett tydligt sätt bidra till att strategins mål uppnås?

- ✓ **Underifrånperspektiv**
Är de som berörs också de som efterfrågar det? Gör det nytta i det område där effekter önskas?
- ✓ **Bred nytta**
Kommer projektets förväntade resultat att vara till bred nytta, för fler än de som genomför projektet?
- ✓ **Genomförandekapacitet**
Har ni en ordnad medfinansiering och plan för hur projektet skulle kunna genomföras rent praktiskt?
- ✓ **Nytänkande**
Ska projektet användas för att på olika sätt skapa utveckling – inte för att stödja befintlig verksamhet?
- ✓ **Horisontella mål**
Har ni tänkt till kring och tagit hänsyn till strategins horisontella mål: jämställdhet, hållbar miljö, barns och ungas delaktighet, innovationer samt folkhälsa?



TIPS!

Är ni intresserade av att driva projekt men har svårt att komma igång? Börja gärna med en studiecirkel via ett studieförbund!

På Region Gotlands hemsida finns information och kontaktuppgifter till alla studieförbund på Gotland www.gotland.se/folkbildning

Olika typer av stöd och projekt

Inom lokalt ledd utveckling är det möjligt att söka stöd för genomförande, samarbete och drift (endast för LAG).

- ✓ Projektstöd för genomförande kan ges till insatser vars nytta tillfaller en bredare allmänhet eller är förutsättningsskapande för företagsutveckling, boendemiljö, kunskap, service eller landsbygdens attraktivitet.
- ✓ Projektstöd till företag kan ges där nyttan tillfaller enskilda företag eller samarbetande företag.
- ✓ Ett samarbetsprojekt innehåller samarbete mellan ett eller flera leaderområden eller liknande partnerskap inom Sverige eller med andra EU-länder eller liknande partnerskap utanför EU.

Stödets storlek

Lägsta stödbelopp är 22 000 kronor. Stödets storlek varierar beroende på typ av projekt, hur bred nyttan förväntas bli, tillgång på medfinansiering och begränsningar i LAG:s budget.

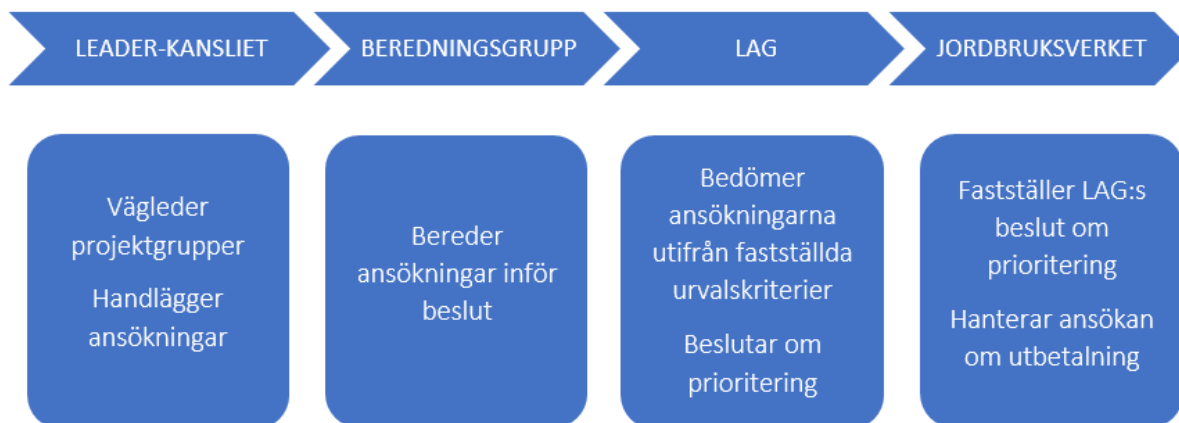
- ✓ Projektstöd till föreningar, organisationer och myndigheter kan få 40–100% av projektets stödberättigade utgifter beviljade.
- ✓ För projektstöd till företag är stödnivån 40–70% av projektets stödberättigade utgifter. Skillnader i stödnivå finns i olika fondtyper. Medverkande företag måste gå in med privat finansiering och det maximala projektstödet till företag får uppgå till 200 000 kronor.

Normalt sett ska varje projekt gå in med ideellt arbete eller ideella resurser motsvarande 30% av projektstödet. Den ideella insatsen redovisas separat utanför projektets budget.

Hur ser ansökningsprocessen ut?

Nedan finns en schematisk bild som beskriver processen från idé till projekt. Ansökan görs i regel i två steg (Steg 1 och Steg 2) och kan läggas in i Jordbruksverkets e-tjänst när som helst under året. Leader Gute hjälper gärna till att vässa idéer och lämnar vägledning

inför och under ansökningsprocessen. LAG:s roll är att besluta om prioritering av projektansökningar och Jordbruksverket fattar slutligt beslut om stöd.



Att tänka på

Kontakta kansliet innan ni börjar med ansökan i Jordbruksverkets e-tjänst. Kansliet hjälper till att vägleda er i ansökningsprocessen.

- ✓ Börja gärna med att läsa igenom informationsmaterialet om hur man ansöker på Leader Gutes hemsida www.leadergute.se
- ✓ Utse vem som ska ansvara för att fylla i ansökan och ansök om fullmakt via blankett som finns att ladda ned på Jordbruksverket hemsida.
- ✓ Skanna fullmakten och spara till ansökan i e-tjänsten.



Mål och urvalskriterier

En beskrivning av respektive insatsområde finns under rubriken **Insatsområden**.

Urvalskriterier

För att välja ut de ansökningar som effektivast leder till utvecklingsstrategins prioriteringar finns det urvalskriterier. Detta krav gäller alla leaderområden, Urvalskriteriernas innehåll speglar varje områdes unika strategi och skiljer sig därför åt. Urvalskriterierna avgör hur en ansökan prioriteras och som stöd för detta används ett poängsättningssystem och viktning av urvalskriterier som bedöms vara viktigare och ha en större effekt på hur ansökan ska prioriteras.

Mer om urvalskriterier och poängsättning som grund för LAG:s prioritering av ansökningar finns som bilaga i detta dokument och i sin helhet som bilaga till utvecklingsstrategins huvuddokument på www.leadergute.se.

Mål och indikatorer

Nedan följer mål och indikatorer inom varje insatsområde grupperat efter respektive fond inom insatsområdet. I tabellen nedan redovisas även indikatorer för respektive mål. Prioriterade mål har en fetare text än övriga mål. Definitioner av strategins egna indikatorer finns i bilaga till utvecklingsstrategins huvuddokument samt längst bak i detta dokument.

[Mål 1] Hållbart småföretagande

- gotländskt småföretagande ska bli mer lönsamt, sysselsättningskapande och resurseffektivt. Samarbete, entreprenörskap och innovation är ledstjärnor för utveckling på hela ön.

Insatsområde 1.1 Ökad kompetens i lokala företag

Fond	Mål	Indikator	Målvärde
Landsbyggsfonden	1.1.1 Ökad kompetens i nya och befintliga småföretag inom besöksnäring samt areella näringarna inklusive livsmedel	<i>Antal deltagare i utbildning/rådgivning</i> <i>Antal deltagare <36 år</i> <i>Antal nyskapade arbetstillfällen</i>	175 22 4
	1.1.2 Ökad kompetens i nya och befintliga småföretag		
Havs- och fiskerifonden	1.1.1 Ökad kompetens i nya och befintliga småföretag kopplat till fiskenäringen inklusive diversifiering	<i>Antal deltagare i utbildning/rådgivning</i> <i>Antal deltagare <36 år</i>	60 10
Regionalfonden	1.1.1 Ökad kompetens i nya och befintliga småföretag i Visby	<i>Antal deltagare i utbildning/rådgivning</i>	30
		<i>Antal deltagare <36 år</i>	5
		<i>Antal nystartade små- och medelstora företag</i>	1

Insatsområde 1.2 Nya lokala, nationella och internationella nätverk

Fond	Mål	Indikator	Målvärde
Landsbyggsfonden	1.2.1 Utveckla samarbeten som till exempel nätverk och kluster	<i>Antal nya samarbeten</i>	18
		<i>Antal nya samarbeten nationellt</i>	8
		<i>Antal nya samarbeten internationellt</i>	5
Havs- och fiskerifonden	1.2.1 Utveckla samarbeten som till exempel nätverk och kluster	<i>Antal nya samarbeten</i>	10
		<i>Antal nya samarbeten nationellt</i>	3
		<i>Antal nya samarbeten internationellt</i>	2

Insatsområde 1.3 Främja utveckling av företag samt produkter och tjänster

Fond	Mål	Indikator	Målvärde
<i>Landsbygdsfonden</i>	1.3.1 Utveckla produkter och tjänster inom besöksnäringen och areella näringen inklusive livsmedel	<i>Antal deltagande företag</i> <i>Antal utvecklade produkter</i> <i>Antal utvecklade tjänster</i> <i>Antal nya tekniker</i>	50 24 24 7
	1.3.2 Stödja åtgärder för att underlätta generationsskiften /ägarskiften	<i>Antal deltagare <36 år</i> <i>Antal nyskapade arbetstillfällen</i> <i>Antal goda exempel</i> <i>Antal deltagare i inspirationsträffar</i>	15 32 5 40
	1.3.3 Utveckla produkter och tjänster	<i>Antal bevarade arbetstillfällen</i> <i>Antal nya grupper</i>	10 3
	1.3.4 Utveckla nya former av samverkan		
<i>Havs- och fiskerifonden</i>	1.3.1 Utveckla produkter och tjänster inom fiskerinäringen	<i>Antal deltagande företag</i> <i>Antal utvecklade produkter</i> <i>Antal utvecklade tjänster</i> <i>Antal nya tekniker</i>	40 20 20 5
	1.3.2 Stödja åtgärder för att underlätta generationsskiften /ägarskiften	<i>Antal nyskapade arbetstillfällen</i> <i>Antal nyskapade företag</i> <i>Antal goda exempel</i> <i>Antal deltagare inspirationsträffar</i>	2 1 2 10
	1.3.3 Utveckla nya former av samverkan	<i>Antal bevarade arbetstillfällen</i> <i>Antal deltagare <36 år</i> <i>Antal nya grupper</i>	5 3 2
<i>Regionalfonden</i>	1.3.1 Stödja åtgärder för att underlätta generationsskiften /ägarskiften i Visby	<i>Antal goda exempel</i> <i>Antal deltagare inspirationsträffar</i> <i>Antal bevarade arbetstillfällen</i> <i>Antal nyskapade arbetstillfällen</i>	3 30 5 3
	1.3.2 Utveckla produkter och tjänster med utgångspunkt från Visby	<i>Antal deltagare <36 år</i> <i>Antal deltagande företag</i> <i>Antal utvecklade produkter</i> <i>Antal utvecklade tjänster</i>	3 5 2 3
	1.3.3 Utveckla nya former av samverkan	<i>Antal nya tekniker</i> <i>Antal nystartade små- och medelstora företag</i> <i>Antal nya grupper</i>	2 1 1

[Mål 2] Leva och verka på hela ön

- möjligheterna för hållbart boende, långsiktig försörjning samt delaktighet i samhället genom lokala lösningar ska förbättras. Det skapar bl.a. möjligheter för att invånarantalet på landsbygden ska bibehållas.

- social gemenskap, möjlighet till långsiktig försörjning och inflytande för alla boende oavsett individens förutsättningar ska öka.

Insatsområde 2.1 Möjlighet att bo och bygga

Fond	Mål	Indikator	Målvärde
Landsbygdsfonden	2.1.1 Innovativa lösningar på vattenhushållning, vattenförsörjning och avloppshantering	Antal lösningar	13
		Antal modeller	5
	2.1.3 Nya modeller för att lösa boendebrist lokalt		

Insatsområde 2.2 Möjlighet till utbildning och jobb

Fond	Mål	Indikator	Målvärde
Landsbygdsfonden	2.2.1 Alternativa transportlösningar	Antal samverkanslösningar	3
		Antal användare	75
		Antal nya arbetsplatser	3
	2.2.2 Nya samordnade arbetsplatser		

Insatsområde 2.3 Möjlighet till gemensamma aktiviteter

Fond	Mål	Indikator	Målvärde
Landsbygdsfonden	2.3.1 Bidra till att behålla, utveckla och nyskapa gemensamma rum/mötesplatser	Antal berörda platser	10
		Antal IT-anpassade rum	3
			Antal invånare som berörs
	2.3.2 Långsiktiga driftslösningar	Antal driftslösningar	10
		Antal nya aktivitetsplatser	10
	2.3.3 Nya möjligheter till utomhusaktiviteter		

Insatsområde 2.4 Hållbar miljö

Fond	Mål	Indikator	Målvärde
Landsbygdsfonden	2.4.1 Miljösatsningar	Antal miljösatsningar	20
		Deltagare vid inspirationsträffar	50
		2.4.3 Nya samarbeten nationellt och internationellt	Antal utvecklade ekosystemtjänster
		Antal nya samarbeten	15
		Antal nya nationella samarbeten	5
		Antal nya internationella samarbeten	2
Havs- och fiskerifonden	2.4.1 Miljösatsningar kopplade till vattendrag och hav	Antal miljösatsningar	33
		Antal nya samarbeten	8
			Antal nya nationella samarbeten
	2.4.2 Miljösatsningar kopplade till fiskets kulturmiljöer	Antal nya internationella samarbeten	1
	2.4.3 Nya samarbeten nationellt och internationellt		

Insatsområde 2.5 Öka invånarnas kunskap och möjlighet att delta i den demokratiska processen

Fond	Mål	Indikator	Målvärde
Landsbygdsfonden	2.5.1 Ökad kunskap kring IT-användning	Antal deltagare Antal deltagare med funktionshinder	150 25
	2.5.2 Nya dialogformer/ dialogforum	Antal ungdomar Antal utlandsfödda	25 15
	2.5.3 Ökad kunskap i samhällsplaneringsfrågor	Antal nya forum	5

Insatsområde 2.6 Kunskap om lokal ekonomi och metoder för lokal utveckling

Fond	Mål	Indikator	Målvärde
Landsbygdsfonden	2.6.1 Utveckla nya former av kapitalförsörjning	Antal nya lösningar Antal föreningar, organisationer och företag som hittat kapital	5 10
	2.6.2 Ökad kunskap och tillämpning om lokal utveckling	Antal inventeringar Antal deltagare	5 50

Insatsområde 2.7 Ökade möjligheter till en hälsofrämjande vardag

Fond	Mål	Indikator	Målvärde
Landsbygdsfonden	2.7.1 Ökad kunskap om hälsa (social och fysisk) och friskvård	Antal deltagare Antal rådgivningar Antal användare	50 20 150
	2.7.2 Ökad tillgång till friskvårdsaktiviteter	Antal samarbeten	10

Insatsområde 2.8 Öka möjligheter till sysselsättning för alla

Fond	Mål	Indikator	Målvärde
Socialfonden	2.8.1 Ökad möjlighet till matchning genom inspirationsträffar, kompetensutveckling, mentorskap, praktikplatser mm.	Antal deltagare	170
		Antal män	30
		Antal kvinnor	60
2.8.2 Utveckla sociala innovativa organisationer och företag	Antal deltagare med funktionshinder	10	
	Antal ungdomar	20	
	Antal utlandsfödda	40	
2.8.3 Minska klyftan mellan stad och land	Ant. anst. inkl. egenföretagare med förbättrad arbetsmarknadssituation, efter avslutad åtgärd	85	
	Ant. arbetslösa deltagare och långtidsarbetslösa som är i sysselsättning inklusive egenföretagare, efter avslutad åtgärd.	15	
	Antal nya verksamheter	5	
	Antal nya produkter	5	
	Antal nya tjänster	5	
	Antal nya former av samverkan	3	
	Antal sociala företag	5	

[Mål 3] Förnyelsebar energiomställning på Gotland

- antalet nya intressenter ska öka och förutsättningarna för produktion, konsumtion och ägande av förnyelsebar energi ska förbättras.

Insatsområde 3.1 Samverkan för lokal förnyelsebar energiomställning

Fond	Mål	Indikator	Målvärde
Landsbygdsfonden	3.1.1 Ökad hållbar lokal resurseffektivisering	Antal planer	8
		Antal samarbeten	14
	3.1.2 Utveckla samarbeten nationellt och internationellt	Antal samarbeten nationellt	5
		Antal samarbeten internationellt	1

Insatsområde 3.2 Ökad användning och/eller produktion av förnyelsebar energi

Fond	Mål	Indikator	Målvärde
Landsbygdsfonden	3.2.1 Ökad samverkan för lokala tillämpningar av förnyelsebar energi	Antal nya samarbeten	10
		Antal nya fastigheter som använder förnyelsebar energi	30
	3.2.2 Ökad användning och/eller produktion av förnyelsebar energi	Antal nya fordon som använder förnyelsebar energi	30
		Antal nyskapade arbetstillfällen	6
		Antal förstudier	20
		Antal pilotprojekt	9
		Antal nya produkter	10
		Antal nya tjänster	5
Havs- och fiskerifonden	3.2.1 Ökad samverkan för lokala tillämpningar av förnyelsebar energi	Antal nya samarbeten	8
		Antal båtar som använder förnyelsebar energi	3
	3.2.2 Ökad användning och/eller produktion av förnyelsebar energi	Antal förstudier	6
		Antal pilotprojekt	3
		Antal nya produkter	5
		Antal nya tjänster	2
Regionalfonden	3.2.1 Ökad samverkan för lokala tillämpningar av förnyelsebar energi	Antal planer	6
		Antal samarbeten	12
	3.2.2 Ökad användning och/eller produktion av förnyelsebar energi	Antal samarbeten nationellt	5
		Antal samarbeten internationellt	1

Nedan finns en bilaga med urvalskriterier och de bedömningsgrunder som används vid bedömning av projekt. Här finns också definitionerna av de lokala indikatorerna.

Leader Gutes utvecklingsstrategi för Gotland 2015-2020, version 2
(giltig från och med 2018-01-01)

Urvalskriterier Beredningsgrupper/LAG

Leaderområde: Leader Gute

Kriterierna gäller samtliga insatsområden och samtliga fonder.

Urvalskriterium	Poängsättning	Poäng
1. Det finns ett tydligt identifierat lokalt behov av projektet	4 poäng: Projektet har tydlig (i huvudsak) koppling till målområdet och det aktuella insatsområdet.* 2 poäng: Projektet har till stor del koppling till målområdet och det aktuella insatsområdet. +1 poäng: Genomföraren har en tydlig lokal förankring och lokalt engagemang för projektet.	
2. Genomföraren har kunskap, kompetens och genomförandekapacitet för projektet	4 poäng: Genomföraren har goda erfarenheter av att driva projekt ELLER kan visa på att projektet genomförs i samarbete med erfaren relevant aktör. +1 poäng: Genomföraren har tillgodosett behovet av administrativa resurser för genomförandet.	
3. Projektet har tydliga och mätbara mål	5 poäng: Projektet har tydliga och mätbara produktions- och effektmål. 3 poäng: Projektet har tydliga och mätbara produktionsmål. 1 poäng: Projektet har mål men de är inte specificerade.	
4. Projektet har en inriktning, ett innehåll, ett upplägg som syftar till att uppnå de horisontella målen	+1 poäng: Projektet syftar tydligt till att öka jämställdhet, likabehandling och ickediskriminering. +1 poäng: Projektet syftar tydligt till hållbar miljö. +1 poäng: Projektet syftar tydligt till att öka barns och ungas delaktighet. +1 poäng: Projektet har ett tydlig innovativt syfte. +1 poäng: Projektet har ett tydligt syfte att öka folkhälsan.	

Viktningen summeras till 100

Avslagsnivå:

100

300 poäng

* För att få 4 poäng inom regionalfonden krävs även att projektet stärker länken mellan stad och land eller genomförs i Visby.

Bedömningsgrunder för Leader Gutes strategi (bilaga 1A i strategin)

Bedömningsgrunderna är till för att förtydliga vad som krävs för respektive poäng.

Urvalskriterium nr 1 är anpassat till varje insatsområde. Urvalskriterierna 2-4 är lika för alla och redovisas därför bara en gång under insatsområde 1.1.

Målområde 1 – Hållbart småföretagande

Insatsområde 1.1: Ökad kompetens i lokala företag

1. Det finns ett tydligt identifierat lokalt behov av projektet

4 poäng: Projektet har tydlig (i huvudsak) koppling till målområdet Hållbart småföretagande och det aktuella insatsområdet Ökad kompetens i lokala företag

4 poäng ges till projekt vars huvudsakliga syfte och innehåll handlar om att öka kompetensen i lokala företag genom kompetensutveckling. Det innebär att minst 70 procent av aktiviteterna/resurserna läggs på kompetensutveckling.

2 poäng: Projektet har till stor del koppling till målområdet Hållbart småföretagande och till det aktuella insatsområdet Ökad kompetens i lokala företag

2 poäng ges till projekt som till stor del handlar om att öka kompetensen i lokala företag genom kompetensutveckling. Det innebär att minst 40 procent av aktiviteterna/resurserna läggs på kompetensutveckling.

+1 poäng: Genomföraren har en tydlig lokal förankring och lokalt engagemang för projektet

En poäng extra ges till projekt som har särskilt bra förutsättningar att engagera de som berörs lokalt. Det handlar framför allt om ett tydligt underifrånperspektiv samt engagemang i form av planerat ideellt arbete.

2. Genomföraren har kunskap, kompetens och genomförandekapacitet för projektet

4 poäng: Genomföraren har goda erfarenheter av att driva projekt ELLER kan visa på att projektet genomförs i samarbete med erfaren relevant aktör

4 poäng ges till projekt där genomföraren har god erfarenhet och tidigare resultat från liknande verksamhet, eller kan visa på att projektet ska genomföras i samarbete med erfaren relevant aktör eller kan på annat sätt visa att tillräckligt engagemang, drivkraft och målfokus finns för att väl genomföra projektet. Det innebär att det vid behov ska kunna visas upp referenser.

+1 poäng: Genomföraren har tillgodosett behovet av administrativa resurser för genomförandet

En poäng extra ges till projekt som bedöms ha avsatt kompetens och resurser i proportion till vad som ska genomföras.

3. Projektet har tydliga och mätbara mål

De mål som finns formulerade för projektet måste vara i linje med projektets syfte, innehåll och upplägg.

5 poäng: Projektet har tydliga och mätbara produktions- och effektmål

Fem poäng ges till projekt som utöver en relevant målbeskrivning och tydliga mätbara produktionsmål har effektmål beskrivna

3 poäng: Projektet har tydliga och mätbara produktionsmål

3 poäng ges till projekt som utöver en relevant målbeskrivning dessutom har tydliga och mätbara produktionsmål. Det kan exempelvis vara tid, mängd och kvalitet.

1 poäng: Projektet har mål men de är ospecificerade

En poäng ges till projekt som utöver en relevant målbeskrivning saknar mål som är specificerade så att de går att följa upp.

4. Projektet har en inriktning, ett innehåll, ett upplägg som syftar till att uppnå de horisontella målen

+1 poäng: Projektet syftar tydligt till att öka jämställdhet, likabehandling och ickediskriminering

En poäng ges till projekt som helt eller delvis har som mål att öka jämställdheten, generellt eller för ett särskilt område där det finns en underrepresentation. Det innebär att projektplanen visar på en rimlig beskrivning av hur jämställdhetsmålen ska uppnås.

+1 poäng: Projektet syftar tydligt till hållbar miljö

En poäng ges till projekt som helt eller delvis har som mål att jobba för en bättre miljö, för energieffektivisering/förnybar energi och/eller för minskad klimatpåverkan. Det innebär att det i projektplanen finns en rimlig beskrivning av hur aktuella miljömål och/eller energi- och klimatmål ska uppnås.

+1 poäng: Projektet syftar tydligt till att öka barns och ungas delaktighet

En poäng ges till projekt som helt eller delvis har som mål att öka barns och ungas delaktighet i lokal utveckling. Det innebär att projektplanen visar på en beskrivning av hur delaktigheten ska ökas.

+1 poäng: Projektet har ett tydligt innovativt syfte

En poäng ges till projekt som helt eller delvis har som mål att stimulera innovation. Det innebär att projektplanen beskriver hur man ska stimulera till att arbeta innovativt. En innovation kan vara av social eller praktisk/teknisk karaktär och omsätts i nya arbetssätt, metoder, modeller, produkter, tjänster, affärsidéer m.m. Något som är nytt på platsen och bidrar till utveckling, är i den här strategins mening innovativt.

+1 poäng: Projektet har ett tydligt syfte att öka folkhälsan

En poäng ges till projekt som helt eller delvis har som mål att öka folkhälsan. Det innebär att projektplanen beskriver hur projektet ger förutsättningar för fysisk och/eller social hälsa.

Insatsområde 1.2: Nya lokala, nationella och internationella nätverk

1. Det finns ett tydligt identifierat lokalt behov av projektet

4 poäng: Projektet har tydlig (i huvudsak) koppling till målområdet *Hållbart småföretagande* och det aktuella insatsområdet *Nya lokala, nationella och internationella nätverk*

4 poäng ges till projekt vars huvudsakliga syfte och innehåll handlar om att öka möjligheterna för företag på landsbygden när det gäller nätverksaktiviteter, gemensamma distributionslösningar, klusterbildningar inom och emellan företag och branscher. Det kan också handla om att utveckla gemensamma marknadsföringskoncept, öka möjligheterna till bra omvärldsbevakning med nationella och internationella nätverk. Metoden handlar om att utveckla fysiska och virtuella mötesplatser och koncept. Det innebär att minst 70 procent av aktiviteterna/resurserna läggs för att uppfylla målen i insatsområdet.

2 poäng: Projektet har till stor del koppling till målområdet *Hållbart småföretagande* och det aktuella insatsområdet *Nya lokala, nationella och internationella nätverk*

2 poäng ges till projekt som till stor del handlar om att öka möjligheterna för företag på landsbygden när det gäller nätverksaktiviteter, gemensamma distributionslösningar, klusterbildningar inom och emellan företag och branscher. Det kan också handla om att utveckla gemensamma marknadsföringskoncept, öka möjligheterna till bra omvärldsbevakning med nationella och internationella nätverk. Metoden handlar om att utveckla fysiska och virtuella mötesplatser och koncept. Det innebär att minst 40 procent av aktiviteterna/resurserna läggs för att uppfylla målen i insatsområdet.

+1 poäng: Genomföraren har en tydlig lokal förankring och lokalt engagemang för projektet

En poäng extra ges till projekt som har särskilt bra förutsättningar att engagera de som berörs lokalt. Det handlar framför allt om ett tydligt underifrånperspektiv samt engagemang i form av planerat ideellt arbete.

2–4. Se under 1.1.

Insatsområde 1.3: Främja utveckling av företag samt produkter och tjänster

1. Det finns ett tydligt identifierat lokalt behov av projektet

4 poäng: Projektet har tydlig (i huvudsak) koppling till målområdet *Hållbart småföretagande* och det aktuella insatsområdet *främja utveckling av företag samt produkter och tjänster*

4 poäng ges till projekt vars huvudsakliga syfte och innehåll handlar om insatser och metoder för att företagsutveckling. Det kan handla om att utveckla produkter och/eller tjänster, underlätta generationsväxlingar eller om att utveckla företagsformer. Det innebär att minst 70 procent av aktiviteterna/resurserna läggs för att uppfylla målen i insatsområdet.

2 poäng: Projektet har till stor del koppling till målområdet *Hållbart småföretagande* och det aktuella insatsområdet *främja utveckling av företag samt produkter och tjänster*

2 poäng ges till projekt som till stor del handlar om insatser och metoder för att få företag att utvecklas. Det kan handla om att utveckla produkter och/eller tjänster, underlätta generationsväxlingar eller om att utveckla företagsformer. Det innebär att minst 40 procent av aktiviteterna/resurserna läggs på att uppfylla målen i insatsområdet.

+1 poäng: Genomföraren har en tydlig lokal förankring och lokalt engagemang för projektet

En poäng extra ges till projekt som har särskilt bra förutsättningar att engagera de som berörs lokalt. Det handlar framför allt om ett tydligt underifrånperspektiv samt engagemang i form av planerat ideellt arbete.

2–4. Se under 1.1.

Målområde 2 - Leva och verka på hela ön

Insatsområde 2.1: *Möjlighet att bo och bygga*

1. Det finns ett tydligt identifierat lokalt behov av projektet

4 poäng: Projektet har tydlig (i huvudsak) koppling till målområdet *Leva och verka på hela ön* och det aktuella insatsområdet *Möjlighet att bo och bygga*

4 poäng ges till projekt vars huvudsakliga syfte och innehåll handlar om nya smarta lösningar för att bygga och bo, t.ex. rörande vatten- och avloppshantering eller nya boendelösningar. Det innebär att minst 70 procent av aktiviteterna/resurserna läggs för att uppfylla målen i insatsområdet.

2 poäng: Projektet har till stor del koppling till målområdet *Leva och verka på hela ön* och det aktuella insatsområdet *Möjlighet att bo och bygga*

2 poäng ges till projekt vars huvudsakliga syfte och innehåll handlar om nya smarta lösningar för att bygga och bo, t.ex. rörande vatten- och avloppshantering eller nya boendelösningar. Det innebär att minst 40 procent av aktiviteterna/resurserna läggs för att uppfylla målen i insatsområdet.

+1 poäng: Genomföraren har en tydlig lokal förankring och lokalt engagemang för projektet

En poäng extra ges till projekt som har särskilt bra förutsättningar att engagera de som berörs lokalt. Det handlar framför allt om ett tydligt underifrånperspektiv samt engagemang i form av planerat ideellt arbete.

2–4. Se under 1.1.

Insatsområde 2.2: *Möjlighet till utbildning och jobb*

1. Det finns ett tydligt identifierat lokalt behov av projektet

4 poäng: Projektet har tydlig (i huvudsak) koppling till målområdet *Leva och verka på hela ön* och det aktuella insatsområdet *Möjlighet till utbildning och jobb*

4 poäng ges till projekt vars huvudsakliga syfte och innehåll handlar om att utveckla praktiska möjligheter som underlättar alternativa transportlösningar eller som underlättar distansoberoende arbete. Det innebär att minst 70 procent av aktiviteterna/resurserna läggs för att uppfylla målen i insatsområdet.

2 poäng: Projektet har till stor del koppling till målområdet *Leva och verka på hela ön* och det aktuella insatsområdet *Möjlighet till utbildning och jobb*

2 poäng ges till projekt vars huvudsakliga syfte och innehåll handlar om att utveckla praktiska möjligheter som underlättar alternativa transportlösningar eller som underlättar distansoberoende arbete. Det innebär att minst 40 procent av aktiviteterna/resurserna läggs för att uppfylla målen i insatsområdet.

+1 poäng: Genomföraren har en tydlig lokal förankring och lokalt engagemang för projektet

En poäng extra ges till projekt som har särskilt bra förutsättningar att engagera de som berörs lokalt. Det handlar framför allt om ett tydligt underifrånperspektiv samt engagemang i form av planerat ideellt arbete.

2–4. Se under 1.1.

Insatsområde 2.3: *Möjlighet till gemensamma aktiviteter*

1. Det finns ett tydligt identifierat lokalt behov av projektet

4 poäng: Projektet har tydlig (i huvudsak) koppling till målområdet *Leva och verka på hela ön* och det aktuella insatsområdet *Möjlighet till gemensamma aktiviteter*

4 poäng ges till projekt vars huvudsakliga syfte och innehåll handlar om att behålla, utveckla och nyskapa gemensamma rum/mötesplatser. Det kan handla om både inomhus och utomhus. Det innebär att minst 70 procent av aktiviteterna/resurserna läggs för att uppfylla målen i insatsområdet.

2 poäng: Projektet har till stor del koppling till målområdet *Leva och verka på hela ön* och det aktuella insatsområdet *Möjlighet till gemensamma aktiviteter*

2 poäng ges till projekt vars huvudsakliga syfte och innehåll handlar om att behålla, utveckla och nyskapa gemensamma rum/mötesplatser. Det kan handla om både inomhus och utomhus. Det innebär att minst 40 procent av aktiviteterna/resurserna läggs för att uppfylla målen i insatsområdet.

+1 poäng: Genomföraren har en tydlig lokal förankring och lokalt engagemang för projektet

En poäng extra ges till projekt som har särskilt bra förutsättningar att engagera de som berörs lokalt. Det handlar framför allt om ett tydligt underifrånperspektiv samt engagemang i form av planerat ideellt arbete.

2–4. Se under 1.1.

Insatsområde 2.4: Hållbar miljö

1. Det finns ett tydligt identifierat lokalt behov av projektet

4 poäng: Projektet har tydlig (i huvudsak) koppling till målområdet *Leva och verka på hela ön* och det aktuella insatsområdet *Hållbar miljö*

4 poäng ges till projekt vars huvudsakliga syfte och innehåll handlar om miljöåtgärder kopplade till att bevara och/eller utveckla befintliga miljövärden. Det innebär att minst 70 procent av aktiviteterna/resurserna läggs för att uppfylla målen i insatsområdet.

2 poäng: Projektet har till stor del koppling till målområdet *Leva och verka på hela ön* och det aktuella insatsområdet *Hållbar miljö*

2 poäng ges till projekt vars huvudsakliga syfte och innehåll handlar om miljöåtgärder kopplade till att bevara och/eller utveckla befintliga miljövärden. Det innebär att minst 40 procent av aktiviteterna/resurserna läggs för att uppfylla målen i insatsområdet.

+1 poäng: Genomföraren har en tydlig lokal förankring och lokalt engagemang för projektet

En poäng extra ges till projekt som har särskilt bra förutsättningar att engagera de som berörs lokalt. Det handlar framför allt om ett tydligt underifrånperspektiv samt engagemang i form av planerat ideellt arbete.

2–4. Se under 1.1.

Insatsområde 2.5: Öka invånarnas kunskap och möjlighet att delta i den demokratiska processen

1. Det finns ett tydligt identifierat lokalt behov av projektet

4 poäng: Projektet har tydlig (i huvudsak) koppling till målområdet *Leva och verka på hela ön* och det aktuella insatsområdet *Öka invånarnas kunskap och möjlighet att delta i den demokratiska processen*

4 poäng ges till projekt vars huvudsakliga syfte och innehåll handlar om att möjliggöra att lokala erfarenheter, kunskap och åsikter tas till vara i den demokratiska processen, genom att metoder för detta tas fram. Det innebär att minst 70 procent av aktiviteterna/resurserna läggs för att uppfylla målen i insatsområdet.

2 poäng: Projektet har tydlig till stor del koppling till målområdet *Leva och verka på hela ön* och det aktuella insatsområdet *Öka invånarnas kunskap och möjlighet att delta i den demokratiska processen*

2 poäng ges till projekt vars huvudsakliga syfte och innehåll handlar om att möjliggöra att lokala erfarenheter, kunskap och åsikter tas till vara i den demokratiska processen, genom att metoder för detta tas fram. Det innebär att minst 40 procent av aktiviteterna/resurserna läggs för att uppfylla målen i insatsområdet.

+1 poäng: Genomföraren har en tydlig lokal förankring och lokalt engagemang för projektet

En poäng extra ges till projekt som har särskilt bra förutsättningar att engagera de som berörs lokalt. Det handlar framför allt om ett tydligt underifrånperspektiv samt engagemang i form av planerat ideellt arbete.

2–4. Se under 1.1.

Insatsområde 2.6: Kunskap om lokal ekonomi och metoder för lokal utveckling

1. Det finns ett tydligt identifierat lokalt behov av projektet

4 poäng: Projektet har tydlig (i huvudsak) koppling till målområdet *Leva och verka på hela ön* och det aktuella insatsområdet *Kunskap om lokal ekonomi och metoder för lokal utveckling*

4 poäng ges till projekt vars huvudsakliga syfte och innehåll handlar om att ta fram kunskapsunderlag för att öka möjligheterna till lokal utveckling. Det innebär att minst 70 procent av aktiviteterna/resurserna läggs för att uppfylla målen i insatsområdet.

2 poäng: Projektet har till stor del koppling till målområdet *Leva och verka på hela ön* och det aktuella insatsområdet *Kunskap om lokal ekonomi och metoder för lokal utveckling*

2 poäng ges till projekt vars huvudsakliga syfte och innehåll handlar om att ta fram kunskapsunderlag för att öka möjligheterna till lokal utveckling. Det innebär att minst 40 procent av aktiviteterna/resurserna läggs för att uppfylla målen i insatsområdet.

+1 poäng: Genomföraren har en tydlig lokal förankring och lokalt engagemang för projektet

En poäng extra ges till projekt som har särskilt bra förutsättningar att engagera de som berörs lokalt. Det handlar framför allt om ett tydligt underifrånperspektiv samt engagemang i form av planerat ideellt arbete.

2–4. Se under 1.1.

Insatsområde 2.7: Ökade möjligheter till en hälsofrämjande vardag

1. Det finns ett tydligt identifierat lokalt behov av projektet

4 poäng: Projektet har tydlig (i huvudsak) koppling till målområdet *Leva och verka på hela Gotland* och det aktuella insatsområdet *Ökade möjligheter till en hälsofrämjande vardag*

4 poäng ges till projekt vars huvudsakliga syfte och innehåll handlar om öka kunskapen och öka tillgången till, friskvårdsaktiviteter på nära håll. Det innebär att minst 70 procent av aktiviteterna/resurserna läggs för att uppfylla målen i insatsområdet.

2 poäng: Projektet har till stor del koppling till målområdet *Leva och verka på hela Gotland* och det aktuella insatsområdet *Ökade möjligheter till en hälsofrämjande vardag*

2 poäng ges till projekt vars huvudsakliga syfte och innehåll handlar om öka kunskapen och öka tillgången till, friskvårdsaktiviteter på nära håll. Det innebär att minst 40 procent av aktiviteterna/resurserna läggs för att uppfylla målen i insatsområdet.

+1 poäng: Genomföraren har en tydlig lokal förankring och lokalt engagemang för projektet

En poäng extra ges till projekt som har särskilt bra förutsättningar att engagera de som berörs lokalt. Det handlar framför allt om ett tydligt underifrånperspektiv samt engagemang i form av planerat ideellt arbete.

2–4. Se under 1.1.

Insatsområde 2.8: Öka möjligheter till sysselsättning för alla

1. Det finns ett tydligt identifierat lokalt behov av projektet

4 poäng: Projektet har tydlig (i huvudsak) koppling till målområdet *Leva och verka på hela ön* och det aktuella insatsområdet *Öka möjligheter till sysselsättning för alla*

4 poäng ges till projekt vars huvudsakliga syfte handlar om att underlätta övergång mellan studier och arbetsliv, och/eller öka möjligheterna för arbetslösa att bli anställningsbara. Kunskapshöjning hos både arbetsgivare och arbetstagare och sociala innovationer samt en tydligare samverkan mellan stad och land är viktiga inom insatsområdet. För att få poäng krävs att minst 70 procent av aktiviteterna/resurserna läggs för att uppfylla målen i insatsområdet.

2 poäng: Projektet har till stor del koppling till målområdet *Leva och verka på hela ön* och det aktuella insatsområdet *Öka möjligheter till sysselsättning för alla*

2 poäng ges till projekt vars huvudsakliga syfte handlar om att underlätta övergång mellan studier och arbetsliv, och/eller öka möjligheterna för arbetslösa att bli anställningsbara. Kunskapshöjning hos både arbetsgivare och arbetstagare och sociala innovationer samt en tydligare samverkan mellan stad och land är viktiga inom insatsområdet. För att få poäng krävs att minst 40 procent av aktiviteterna/resurserna läggs för att uppfylla målen i insatsområdet.

+1 poäng: Genomföraren har en tydlig lokal förankring och lokalt engagemang för projektet

En poäng extra ges till projekt som har särskilt bra förutsättningar att engagera de som berörs lokalt. Det handlar framför allt om ett tydligt underifrånperspektiv samt engagemang i form av planerat ideellt arbete.

2–4. Se under 1.1.

Målområde 3 - Förnyelsebar energiomställning på Gotland

Insatsområde 3.1: Samverkan för lokal förnyelsebar energiomställning

1. Det finns ett tydligt identifierat lokalt behov av projektet

4 poäng: Projektet har tydlig (i huvudsak) koppling till målområdet *Förnyelsebar energiomställning på Gotland* och det aktuella insatsområdet *Samverkan för lokal förnyelsebar energiomställning*

4 poäng ges till projekt vars huvudsakliga syfte och innehåll handlar om att utveckla tankar, idéer och kunskap för gemensam energiomställning på en ort eller i ett område. För att få poäng krävs att minst 70 procent av aktiviteterna/resurserna läggs för att uppfylla målen i insatsområdet.

2 poäng: Projektet har till stor del koppling till målområdet *Förnyelsebar energiomställning på Gotland* och det aktuella insatsområdet *Samverkan för lokal förnyelsebar energiomställning*

2 poäng ges till projekt vars huvudsakliga syfte och innehåll handlar om att utveckla tankar, idéer och kunskap för gemensam energiomställning på en ort eller i ett område. För att få poäng krävs att minst 40 procent av aktiviteterna/resurserna läggs för att uppfylla målen i insatsområdet.

+1 poäng: Genomföraren har en tydlig lokal förankring och lokalt engagemang för projektet

En poäng extra ges till projekt som har särskilt bra förutsättningar att engagera de som berörs lokalt. Det handlar framför allt om ett tydligt underifrånperspektiv samt engagemang i form av planerat ideellt arbete.

2–4. Se under 1.1.

Insatsområde 3.2: Öka användningen och/eller produktion av förnyelsebar energi

1. Det finns ett tydligt identifierat lokalt behov av projektet

4 poäng: Projektet har tydlig (i huvudsak) koppling till målområdet *Förnyelsebar energiomställning på Gotland* och det aktuella insatsområdet *Öka användningen och/eller produktion av förnyelsebar energi*

4 poäng ges till projekt vars huvudsakliga syfte och innehåll handlar om att utveckla tankar, idéer och kunskap för att öka användningen och/eller produktionen av förnyelsebar energi. För att få poäng krävs att minst 70 procent av aktiviteterna/resurserna läggs för att uppfylla målen i insatsområdet.

2 poäng: Projektet har till stor del koppling till målområdet *Förnyelsebar energiomställning på Gotland* och det aktuella insatsområdet *Öka användningen och/eller produktion av förnyelsebar energi*

2 poäng ges till projekt vars huvudsakliga syfte och innehåll handlar om att utveckla tankar, idéer och kunskap för att öka användningen och/eller produktionen av förnyelsebar energi. För att få poäng krävs att minst 40 procent av aktiviteterna/resurserna läggs för att uppfylla målen i insatsområdet.

+1 poäng: Genomföraren har en tydlig lokal förankring och lokalt engagemang för projektet

En poäng extra ges till projekt som har särskilt bra förutsättningar att engagera de som berörs lokalt. Det handlar framför allt om ett tydligt underifrånperspektiv samt engagemang i form av planerat ideellt arbete.

2–4. Se under 1.1.

Definitioner av egna indikatorer, som ingår i utvecklingsstrategin för Leader Gute

Bilaga 4

Indikator (namn, benämning)	Definition	Beskrivning av hur mätning kommer att göras inkl. hur uppgifterna kommer att kontrolleras/styrkas
Deltagare i utbildning/rådgivning	En enskild person som deltar i utbildning eller som fått rådgivning, det måste inte vara en företagare, kan vara privatperson eller en företagare.	Deltagarlistor redovisas
Deltagare <36 år	En enskild person som deltar i utbildning, det måste inte vara en företagare, kan vara privatperson eller en företagare.	Deltagarlistor redovisas
Nya samarbeten	En partner är en person som representerar sitt företag/sin organisation/sitt ämne. Minst två parter som inte har samarbetat i det här ämnet.	Redovisas i läges- och slutrapport
Antal samarbeten	En partner är en person som representerar sitt företag/sin organisation/sitt ämne. Minst två parter som samarbetar i det här ämnet.	Redovisas i läges- och slutrapport
Nya samarbeten nationellt	En partner är en person som representerar sitt företag/sin organisation/sitt ämne. Minst två parter som inte har samarbetat i det här ämnet. En flera parter kan finnas utanför Gotland.	Redovisas i läges- och slutrapport
Nya samarbeten internationellt	En partner är en person som representerar sitt företag/sin organisation/sitt ämne. Minst två parter som inte har samarbetat i det här ämnet. Minst en partner ska vara lokaliserad i ett annat land.	Redovisas i läges- och slutrapport
Deltagande företag	Ett företag kan representeras av en person och räknas därmed.	Deltagarlistor redovisas
Utvecklade produkter	En befintlig eller ny produkt som har utvecklats i design, innehåll, form eller liknande. En produkt går att ta på rent fysiskt.	Redovisas i slutrapport
Utvecklade tjänster	En befintlig eller ny tjänst som har utvecklats så att det läggs till eller ändras innehåll, eller skapas helt nytt. En tjänst är något som inte går att ta på rent fysiskt.	Redovisas i slutrapport

Nya tekniker	En teknik som inte har använts på aktuell råvara eller ämnesområde förut (ny tillämpning).	Redovisas i slutrapport
Goda exempel	Det handlar om generations - eller ägarskiften. Det kan vara exempel som andra kan ta efter och grunden kan vara både inom familjen och utanför familjen.	Redovisas i slutrapport
Deltagare i inspirationsträffar	En inspirationsträff är en träff som ger deltagarna lite mer kunskap inom ett område så att de kan inspireras till att fördjupa sig mer inom området. En deltagare är en person.	Deltagarlistor redovisas
Bevarade arbetstillfällen	Ett arbetstillfälle är en årsarbetskraft (obligatorisk nationell indikator).	Redovisas i slutrapport
Nyskapade arbetstillfällen	Ett arbetstillfälle är en årsarbetskraft (obligatorisk nationell indikator).	Redovisas i slutrapport
Nya grupper	En grupp består av minst två företag.	Redovisas i slutrapport
Lösningar	En lösning är resultatet av ett innovativt tankesätt när det gäller vattenhushållning och vattenanvändning.	Redovisas i slutrapport
Modeller	En modell är en beskrivning av hur det går att lösa en boendebristsituation.	Redovisas i slutrapport
Samverkans-lösningar	Ett nytt sätt att lösa hur personer eller gods transporteras.	Redovisas i slutrapport
Användare	En användare är en person som prövar den nya lösningen.	Redovisas i slutrapport
Nya arbetsplatser	En ny arbetsplats ger möjlighet till distansarbete.	Redovisas i slutrapport
Berörda platser	En plats är en socken.	Redovisas i slutrapport
IT-anpassade rum	Ett rum betyder en byggnad. Byggnaden utrustas med nya möjligheter för gemensam IT-användning.	Redovisas i slutrapport
Invånare som berörs	Invånare som bor i närområdet som får tillgång till det IT-anpassade rummet.	Redovisas i slutrapport

Driftslösningar	En ny driftslösning som är ny för platsen.	Redovisas i slutrapport
Nya aktivitetsplatser	En aktivitetsplats är en plats som är tillgänglig för alla där utomhusaktiviteter kan bedrivas.	Redovisas i slutrapport
Genomförda insatser	Resultatet av en fysisk insats för miljön.	Redovisas i slutrapport
Utvecklade ekosystemtjänster	En ekosystemtjänst är en produkt eller tjänst som naturens ekosystem ger oss människor och som bidrar till vårt välbefinnande. Det handlar om vanliga produkter som spannmål, kaffeböner och träråvara samt tjänster som att rena vatten, reglera klimat och pollinera växter.	Redovisas i slutrapport
Miljösatsningar	En miljösatsning är en gemensam aktivitet med inriktning på förbättrad miljö med koppling till vattendrag, hav samt/eller fisket kulturmiljöer.	Redovisas i slutrapport
Deltagare med funktionshinder	En person med funktionshinder som deltar i en aktivitet i projektet.	Redovisas i slutrapport
Ungdomar	En person som är under 36 år.	Deltagarlista
Utlandsfödda	En person som är född i ett annat land.	Deltagarlista
Nya forum	Ett forum är ett sätt att öka kommunikationen mellan enskilda och myndigheter.	Redovisas i slutrapport
Föreningar, organisationer som hittat kapital	En förening eller organisation som kan visa på en dokumenterad lösning för kapital.	Redovisas i slutrapport
Inventeringar	En inventering ett kunskapsunderlag kring bygdens ekonomi och sociala kapital.	Redovisas i slutrapport
Deltagare	En person som deltar i en aktivitet i projektet.	Deltagarlista
Rådgivningar	En rådgivning innebär att en eller flera personer får ökad kunskap från en eller flera ämnesexperter, utifrån särskilda behov.	Deltagarlista

Användare	En användare är en person som får tillgång friskvårdsaktiviteter som inte funnits tillgänglig innan projektet.	Redovisas i slutrapport
Män	En person av manligt kön.	Deltagarlista
Kvinnor	En person av kvinnligt kön.	Deltagarlista
Nya verksamheter	Ett nytt socialt företag eller organisation.	Redovisas i slutrapport
Sociala företag	Sociala företag som deltar i utvecklandet av nya konstellationer.	Redovisas i slutrapport
Medverkande organisationer	Organisationer som får ökad kunskap om sociala förutsättningar.	Redovisas i slutrapport
Planer	Ett dokument som beskriver den tänkta energiomställningen.	Redovisas i slutrapport
Nya fastigheter som använder förnyelsebar energi	En fastighet som har konverterat till förnyelsebar energi.	Redovisas i slutrapport
Nya fordon som använder förnyelsebar energi	Ett fordon är ett fortskaffningsmedel som tack vare projektet använder förnyelsebar energi.	Redovisas i slutrapport
Förstudier	En förstudie är en första utredning/inventering.	Redovisas i slutrapport
Pilotprojekt	Ett pilotprojekt visar på nya möjligheter/goda exempel.	Redovisas i slutrapport
Båtar som använder förnyelsebar energi	En båt är som tack vare projektet använder förnyelsebar energi.	Redovisas i slutrapport

Kontaktuppgifter

Vill du veta mer om lokalt ledd utveckling? Kontakta Leader Gute!

Telefon: 0498-501 80
E-post: info@leadergute.se
Hemsida: www.leadergute.se
Facebook: www.facebook.com/leadergute/
Adress: Leader Gute, Roma Lövsta 12, 622 54 Romakloster

